



Towarzystwo Polska - Litwa - Łotwa - Estonia

Poland - Lithuania - Latvia - Estonia Society

ul. Kazury 10/74, 02-795 Warszawa;

tel. 0-22 649-74-92;

e-mail: jankajaki@wp.pl

tel. kom.: 505 981-184;

internet: www.kajel.lap.pl



XVI KAJAKOWE „ELDORADO - 2010”

W CZECHACH, ESTONII I NA ŁOTWIE,

W POLSCE, FINLANDII I NA LITWIE

Rekordowa liczba 6 krajów, różnorodne jak zwykle trasy, gdzie czekają na nas: zbytki i zabytki, woda, lasy i bagna, dzień polarny, piaszczyste plaże, skały, pieczary i urwiska oraz 3p: pustka, pustka i jeszcze raz pustka. Krótko mówiąc, dla każdego coś miłego i to organizowanego po kosztach własnych dziesiąty już sezon przez członków **Towarzystwa Polska-Litwa-Łotwa-Estonia**.

Mając w Polsce względnie dostępnych tyle atrakcyjnych szlaków kajakowych jeździmy tak daleko bo ... warto, o czym przekonują między innymi, refleksje, relacje i zdjęcia zamieszczone w naszej witrynie internetowej.

Z zamieszczonych na wiosnę propozycji warto odnotować kolejną próbę powrotu po sześciu latach do **Czech na Weltawę**, tym razem na jej kolejny, położony niżej odcinek od **Wysokiego Brodu** przez **Rožemberk**, **Czeski Krumlow**, **Czeskie Budziejowice** i **Hlubokę** oraz bardzo różnorodną trasę na rzekach: **Vaidava**, **Must** i **Gauja** na pograniczu **łotewsko-estońskim**; wykorzystującą dobrodziejstwo **układu z Schengen**.

Po raz pierwszy proponujemy spływ szkoleniowy w **dorzeczu Dunajca** – umiejętności nigdy za wiele.

W miesiącach letnich zostanie wreszcie zmaterializowany nasz pierwszy wyjazd do **Finlandii**, przygotowany 9 lat wcześniej. Tradycyjnie już powrócimy w **dorzecze Niemna na Litwie**.

Wyjazdy do Finlandii mamy zamiar kontynuować przynajmniej przez dwa następne sezony, a później może wybierzemy się na wschodnią Ukrainę (drogi poprawią na Euro 2012 i zeuropeizują przepisy) do Szwecji, Rumunii i na inne rzeki w dorzeczu Dunaju ... Z pewnością nie zarzucimy też naszych tradycyjnych kierunków zainteresowań.

Ze względu na wyprawowy charakter naszych imprez prosimy o zgłaszanie swoich chęci uczestnictwa możliwie wcześniej, choć czasami miejsca pozostają wolne do ostatniej chwili.

Zawartość prezentowanego informatora będzie dynamiczna, więc radzimy do niego od czasu do czasu zaglądać.

<http://www.kajel.lap.pl>



CZECHY – rzeka Weltawa z wyżyn zamku w Czeskim Krumlowie

fot. Jan Kramek - 6.05.2004 r.



Estonia – nad rzeką Must 8,5 km od Gauji

fot. Iwona Borkowska - 13.07.2009 r.



Litwa – Niemen pod Raudaniem

fot. Janusz Kaczmarczyk - 31.07.2006 r.





KALENDARZ IMPREZ

maj – październik

Nr kat.	Termin	Trasa	Prowadzący/organizator
1.	1 - 9.05	CZECHY – rzeka Wełtawa od Wysokiego Brodu	Katarzyna Kramek-Romanowska Jan Kramek
2.	29.05 - 6.06	ESTONIA, ŁOTWA, ESTONIA – rzeki: Vaidava, Must i Gauja	Katarzyna Kramek-Romanowska Jan Kramek
3.	2 - 11.07	POLSKA : dorzecze Dunajca – impreza szkoleniowa	Artur Kucharski
4.	10.07 - 1.08	FINLANDIA – LAPONIA I KUUSAMO rzeka Kemijoki i zespół jezior Kitka	Katarzyna Kramek-Romanowska Jan Kramek
5.	24.07 - 15.08	FINLANDIA - LAPONIA I KUUSAMO rzeka Kemijoki i zespół jezior Kitka	oczekujemy na zgłoszenia
6.	17.07 - 1.08	LITWA - ŻMUDŹ : rzeki: Krożenta, Dubissa i Niemen	Jan Maurin
7.	31.07 - 15.08	LITWA - ŻMUDŹ : rzeki: Krożenta, Dubissa i Niemen	Barbara Trzpil „Cuma”
8.	9 - 10.10	POLSKA – zakończenie sezonu	Barbara Trzpil „Cuma”

„II CZESKA WIOSNA”

1.

1 – 9.05.2010 rzeka Wełtawa od Wysokiego Brodu

prowadząca: **Katarzyna Kramek-Romanowska**

nr tel. dom.: **22 649-74-92**, nr kom.: **510 986-537**

e-mail: katekram@wp.pl

cv: <http://www.kajel.lap.pl/page/prowadzacy/24>

Jan Kramek, nr tel. dom.: **22 649-74-92**

nr kom.: **505 981-184** e-mail: jankajaki@wp.pl

cv: <http://www.kajel.lap.pl/page/prowadzacy/7>



CZECHY – dolina Wełtawy

fot. Jan Kramek - 5.05.2004 r.

Wymarzona pora do spłynięcia Wełtawą, albowiem w miesiącach letnich jest tłok na rzece i na biwakach, co widać nawet na zdjęciach satelitarnych.

Jak na polskie warunki szlak jest nietypowy – **raczej dla wprawnych**, a zabytki: wystarczy zajrzeć do pierwszego z brzegu przewodnika. Trudniejsze miejsca wystąpią sporadycznie, głównie na przepławkach przez liczne sztuczne progi, które można również obnieść, co nie będzie specjalnie męczące – płyniemy bez całego dobytku. Świeża zieleń i niezłe górskie widoki na ten niewielki wysiłek z całą pewnością zasługują.

Nie licząc miejsca startu na trasie spływu zwiedzimy pięć miejscowości: **Rožemberk, Czeski Krumlow, Złotą Koronę, Czeskie Budziejowice**





i **Hlubokę**. W powrotnej drodze mamy szansę zwiedzić **Telcz, Trzebic, Brno i Ołomuniec**. Dokładny program powrotu ustalimy wspólnie na imprezie.

Orientacyjny koszt w wysokości **540 zł** obejmuje dodatkowo **przewóz bagaży na spływie**.

Można wziąć udział wyłącznie w części autokarowej, zaś w czasie spływu wędrować po okolicy pieszo, mając oparcie w pozostałej części grupy i w jeżdżącym ze spływem autokarem. W tym wariantcie orientacyjny koszt wyniesie **370 zł**.

Spływ będzie się odbywał w oparciu o **stałą bazę noclegową w Czeskich Budziejowicach** – ten dodatkowy koszt będzie zależał od wariantu (domek albo własny namiot).



CZECHY – Wysoki Bród - klasztor
 fot. Jan Kramek - 5.05.2004 r.



CZECHY – Hluboka - zamek
 fot. Jan Kramek - 7.05.2004 r.



„XIII NADBAŁTYCKA WIOSNA”

2.
29.05 – 6.06.2010 ESTONIA, ŁOTWA, ESTONIA

rzeki: **Vaidava, Must i Gauja**

prowadząca: **Katarzyna Kramek-Romanowska**

nr tel. dom.: **22 649-74-92**, nr kom.: **510 986-537**

e-mail: katekram@wp.pl

cv: <http://www.kajel.lap.pl/page/prowadczy/24>

Jan Kramek, nr tel. dom.: **22 649-74-92**

nr kom.: **505 981-184** e-mail: jankajaki@wp.pl

cv: <http://www.kajel.lap.pl/page/prowadczy/7>

Rozwijająca się bujnie zieleń, pachnące czeremchy, śpiew ptaków, mieszane lasy, zmienny charakter rzek płynących przez dwa rozległe rezerwaty przyrody, szare noce oraz przede wszystkim nostalgiczna pustka, która z pewnością w następnych latach ponownie przygna na północ, w krainę: fantastycznych chmur, lasów, bobrów, bagien, trzciny i ciemnego chleba; stałych



Vaidava na Łotwie 27 km od Must
 fot. Jan Kramek - 12.08.2007 r.





już bywalców tej imprezy znających jeszcze inne jej atrakcje.

Orientacyjny koszt w wysokości **570 zł** obejmuje dodatkowo **przewóz bagażu na spływie**, który rozpocznie się w Estonii w sąsiedztwie granicy z Łotwą i w pobliżu granicy z Rosją, będzie następnie kontynuowany na Łotwie, po czym ponownie wpłyniemy do Estonii, jak to pokazano na załączony mapce.



Estonia – nad rzeką Must 8,5 km od Gauji

fot. Iwona Borkowska - 13.07.2009 r.



Ujście Must do Gauji - 250,3 km

fot. Jan Kramek - 12.08.2007 r.

„IMPREZA SZKOLENIOWA”

3.
2 – 11.07.2010 POLSKA – dorzecze Dunajca
prowadzący: **Artur Kucharski** nr tel. dom.: **22 409-63-23** nr kom.: **661 667-919**
e-mail: kucharski.art@wp.pl cv: <http://www.kajel.lap.pl/page/prowadzacy/31>

Impreza umożliwiająca **podniesienie umiejętności pływania w trudniejszych warunkach wodnych** (prawidłowe wiosłowanie, zachowanie w wodzie cofającej się, w odwoju, wpływanie za przeszkodę i napływanie na przeszkodę, wyływanie na nurt) oraz nauka zachowania w kajaku w trakcie wywrotki (sposób asekuracji, rzutka, sposób siedzenia w kajaku, podpórka na wiosle i ewentualnie eskimoska - tylko dla chętnych).

Poza **szkoleniem stacjonarnym** w pięknych okolicznościach przyrody przewiduje się spłynięcie **przełomem Dunajca, Popradem** oraz **Białką Tatrzańską** od Jurgowa.

Koszty zależne od liczby uczestników i związanym z tym sposobem organizacji imprezy, w której udział w kontekście planowanych przyszłych wyjazdów, między innymi do Finlandii, jest jak najbardziej wskazany.





„I FIŃSKIE LATO”

4.

10.07 – 1.08.2010

Splyw kajakowy górnym biegiem **Kemijoki** – najdłuższej rzeki Finlandii – od **Kemihaara** w **Parku Narodowym im. Urho Kekkonena** do **jeziora Kemijärvi**.

Następnie przewieziemy się nieco na południe do zlewiska **Morza Białego**, gdzie możemy przepłynąć zespół **jezior Kitka** i fragment górskiej rzeki **Kitkanjoki** do **Parku Narodowego Oulanka**, (w zależności od czasu i umiejętności uczestników – te ostatnie zostaną zweryfikowane już na wstępie, albowiem **spływ startuje tuż poniżej bystrza na Naltiohaara**, która łącząc się z **Kemihaara** daje początek właściwej **Kemijoki** o szerokości co najmniej 20m).

Trasa spływu nie jest istotnie trudna, **ale raczej dla wprawnych kajakarzy** – są bystrza i uskoki (fin. koski) na rzece o dość dużym przepływie wody, ale stosunkowo niewielkim średnim spadku.

Możliwe też będą **wycieczki piesze**, dwa razy po 15 km, fragmentami słynnego **Karhunkierros (Szlaku Niedźwiedziego**, który biegnie przez wąwozy, rzeki, strumienie, wzgórza i przepastne lasy) w **Parku Narodowym Oulanka** w sąsiedztwie spienionych rzek: **Kitkanjoki** (ze słynnym **wodospadem Jyrävä** 9-metrowej wysokości), **Oulankajoki** (**wodospady: Kiutaköngäs, Pikkuköngäs, Oulankaköngäs i Taivalköngäs**) oraz **Savinajoki** (ze słynnym **urwiskiem Rupakivi**).

Imprezie przez cały czas **towarzyszy autokar**, chociaż będą następujące po sobie dni kiedy będziemy płynąć z pełnym ekwipunkiem – zwłaszcza po jeziorach (dużo lepsze biwaki, między innymi na urokliwych wyspach).

W powrotnej drodze przewidziany jest **kilkugodzinny pobyt w Helsinkach**.

Orientacyjny koszt: 1900 zł. Może być nawet niższy, o ile w wyprawie weźmie udział grupa pieszych wędrowców – o czym niżej.

prowadząca: **Katarzyna Kramek-Romanowska** nr tel. dom.: **22 649-74-92**,

nr kom.: **510 986-537** e-mail: katekram@wp.pl

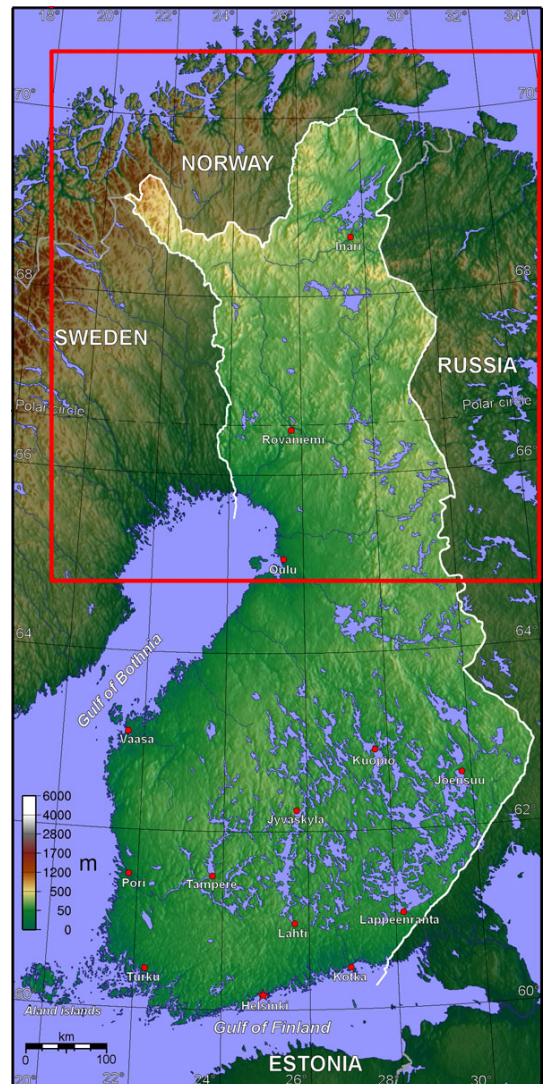
cv: <http://www.kajel.lap.pl/page/prowadczy/24>

Jan Kramek, nr tel. dom.: **22 649-74-92**

nr kom.: **505 981-184** e-mail: jankajaki@wp.pl

cv: <http://www.kajel.lap.pl/page/prowadczy/7>

Już poprzez szum wody bulgoczącej na bystrzach wszyscy słyszą porykiwania reniferów, wycie wilków i ryk niedźwiedzi na tle surrealistycznej kolorystyki światłocienia, na nieboskłonie i ziemi, malowanego wędrującym zadziwiająco nisko słońcem, ale za to praktycznie bez przerwy. Głucho wszędzie, pusto wszędzie, jak to będzie, jak to będzie ... ?





Zainteresowani wyłącznie **wędrownkami pieszymi** w oparciu o liczne bezpłatne chatki noclegowe w obu parkach narodowych (i nie tylko) też mogą wziąć udział w wyprawie – dla nich **koszt będzie odpowiednio niższy** i na dodatek mogą zostać przewiezieni autokarem pomiędzy obydwooma parkami.

Na załączonej mapce pokazano zarówno trasę spływu kajakowego, jak również trasę możliwych wędrowek pieszych (kolorem czerwonym).



5.

24.07 – 15.08.2010

Analogiczna trasa i program do imprezy poprzedzającej.

Spotkanie obu grup i przekazanie sprzętu pływającego nastąpi **Parku Narodowym Oulanka** podczas wycieczek pieszych drugiej grupy i przed wycieczkami pieszymi pierwszej grupy.

OCZEKUJEMY NA ZGŁOSZENIA POTENCJALNYCH CHĘTNYCH

Zapraszamy i deklarujemy naszą pomoc w organizacji imprezy.





Jan Kramek, nr tel. dom.: **22 649-74-92**
 nr kom.: **505 981-184** e-mail: jankajaki@wp.pl
 cv: <http://www.kajel.lap.pl/page/prowadzacy/7>



„XVI NADBAŁTYCKIE LATO”



6.

17.07 – 1.08.2010 **LITWA – ŻMUDŹ**

rzeki: **Kroženta** (*Krežante*), **Dubissa** (*Dubysa*) i **Niemen**

prowadzący: **Jan Marin** nr tel. dom.: **22 855-52-37,**

nr kom.: **510 515-361** e-mail: maurin@il.waw.pl

cv: <http://www.kajel.lap.pl/page/prowadzacy/16>





Orientacyjny koszt: 570 zł

4 parki krajobrazowe i blisko 40 km szlaku o górskim charakterze. Urozmaicona i ładna trasa, a rzeka Dubissa przepiękna. Możliwość zwiedzenia wielu zabytków, zwłaszcza położonych na krawędzi głębokiej doliny majestatycznego Niemna.

Przez ostatnich 9 lat trasa była wielokrotnie powtarzana w różnych wariantach. Przybliżyć ją mogą informacje zamieszczone w **kalendarium**: impreza nr **5** w roku **2001** oraz nr **4** w roku **2006** (dość szczegółowa dokumentacja kartograficzno-fotograficzna oraz prezentacja multimedialna). Załączona mapka ilustruje jeden z możliwych wariantów spływu, który może zarówno zacząć się wyżej, jak również skończyć się nad samym Zalewem Kurońskim w piątym już na tej trasie parku krajobrazowym, ale w tym przypadku koszty imprezy wzrosną.

7.

31.07 – 15.08.2010 LITWA – ŻMUDŹ

rzeki: **Kroženta** (*Krežante*), **Dubissa** (*Dubysa*) i **Niemen**

prowadząca: **Barbara Trzpil „Cuma”** nr tel.: **22 672-60-26**

nr kom.: **604 88-47-47** e-mail: cuma12@wp.pl

cv: <http://www.kajel.lap.pl/page/prowadczy/25>

Orientacyjny koszt: 570 zł

Analogiczna trasa jak na imprezie poprzedzającej.



Niemen w Sapieżyszkach
fot. Jan Kramek - 7.08.2006 r.



Niemen w Średnikach
fot. Jan Kramek - 8.08.2006 r.

8.

9 – 10.10.2010 VIII ZAKOŃCZENIE SEZONU

POLSKA

prowadząca: **Barbara Trzpil „Cuma”**

nr tel. dom.: **22 672-60-26** nr kom.: **604 88-47-47**

e-mail: cuma12@wp.pl

cv: <http://www.kajel.lap.pl/page/prowadczy/25>

- Dokładna lokalizacja i program zostaną podane w terminie późniejszym.





INFORMACJE ORGANIZACYJNE



LITWA – Auksztocki Park Narodowy
fot. Jan Kramek 2002 r.



UKRAINA – rzeka Stryj 84,5 km
fot. Jan Kramek - 2.05.2007 r.



UKRAINA – rzeka Stryj 72,7 km
fot. Jan Kramek - 2.05.2007 r.

Prowadzący udzielają szczegółowych informacji o imprezach. Oni też prowadzą zapisy i zbierają wpłaty – mają w tym celu stosowne pełnomocnictwa Zarządu Towarzystwa PLŁE.

Poza kwotą przewidzianą do wydania, każdy z uczestników winien posiadać do ostatniego dnia imprezy równowartość **50 euro**. Sprzęt biwakowy oraz opłaty za biwakowanie (na spływach letnich praktycznie nie występują) i wyżywienie we własnym zakresie. Wymagane: umiejętność pływania oraz poczucie humoru i pozytywne myślenie, które przystoją wszystkim uczestnikom jako współorganizatorom imprezy.

Podane koszty są orientacyjne i na wszystkich spływach kajakowych obejmują:

1. Transport ludzi i sprzętu w obie strony.
2. Opłaty drogowe i parkingowe.
3. Obsługę przewodnicką oraz bardzo porządne ubezpieczenie **wojażer**.
4. Użytkowanie dobrego sprzętu pływającego firm **LETTMANN** i **PRIJON**.
5. Profesjonalne prowadzenie imprezy, po której wystarczy radosnych wspomnień i wzruszeń na kolejne pół roku.

Wyjazd autokarem z Warszawy pod koniec dnia poprzedzającego imprezy, a powrót ostatniego dnia najpóźniej około 20.

Imprezy organizowane są przez członków **Towarzystwa Polska-Litwa-Łotwa-Estonia** i tylko członkowie Towarzystwa biorą w nich udział. **Wpisowe wynosi 10 zł plus roczna składka w wysokości 30 zł.** Informacji szczegółowych dotyczących członkostwa udzielają prowadzący imprezy. Sukcesywnie podają oni również zapisanym na imprezy uczestnikom szczegółowe dane związane z realizacją imprez.

Prezentacja prowadzących spływy jest do przeczytania w naszej witrynie internetowej. Znajduje się też tam tekst o **Towarzystwie Polska-Litwa-Łotwa-Estonia** w dwóch wersjach językowych: polskiej i angielskiej.

Nie jesteśmy agencją turystyczną ani biurem podróży. Imprezy turystyczne członków Towarzystwa organizowane są po **kosztach własnych** jako wyprawy osób zainteresowanych niekonwencjonalnym spędzaniem wolnego czasu w potencjalnie ciekawych miejscach. Z uwagi na wyprawowy charakter imprez, uczestnicy powinni być przygotowani na zmiany w ich programie.

Towarzystwo Polska-Litwa-Łotwa-Estonia ma w imprezach udział informacyjny i doradczy. Za ostateczny kształt wypraw odpowiedzialni są wyłącznie prowadzący imprezy i ich uczestnicy, z których każdy bierze



UKRAINA – rzeka Stryj 72,7 km
fot. Zbigniew Tomaszewski - 2.05.2007 r.



UKRAINA – rzeka Stryj 72,7 km
fot. Zbigniew Tomaszewski - 2.05.2007 r.



UKRAINA – rzeka Stryj 64 km
fot. Zbigniew Tomaszewski - 2.05.2007 r.





w nich udział wyłącznie na swoją odpowiedzialność.

Trudności bywają różne, ale zwykle trasy są bez większych problemów dostępne dla przeciętnie doświadczonych kajakarzy. W trudniejszych miejscach mogą przytrafić się każdemu wywrotki, więc dostateczna umiejętność pływania i obycie z wodą są dla wszystkich niezbędne.

Uprawianie galer jest nam zupełnie obce, więc zwykle nie przebywamy w kajakach dłużej niż 6 godzin dziennie. Jak pogoda i inne warunki na to pozwalają staramy się zawsze pomyszkować po brzegach, szczególnie wtedy gdy jest tam coś ciekawego do zobaczenia, choć nasze kajaki są na tyle ergonomiczne, że można w nich „wysiedzieć” non stop nawet kilka godzin bez większego bólu. Deszczu się nie boimy, choć masochistami nie jesteśmy i warunki pogodowe zawsze bierzemy pod uwagę.

Prowadzący nasze imprezy dążą do tego aby dobrze się przygotować pod każdym względem do prowadzenia spływu na nieznaną często trasie. Dla ewentualnych donosów dotyczących incydentalnych przypadków odbiegających od tej reguły Zarząd naszego Towarzystwa zawsze chętnie „nadstawi ucha”. Mechanizm ten podwyższa gwarancje jakości imprezy, na którą zawsze największy wpływ mają i tak jej uczestnicy, więc to od nich przede wszystkim zależy jak świetna jest zabawa, bo zabawa jest zawsze.



UKRAINA – rzeka Stryj 59,5 km

fot. Zbigniew Tomaszewski - 2.05.2007 r.



ESTONIA – jezioro Võrts

fot. Barbara Sadowska - 21.07.2007 r.



SŁOWACJA – rzeka Orava 11 km

fot. Maciej Raclawski - 29.04.2008 r.



SŁOWACJA – rzeka Orava 11 km

fot. Maciej Raclawski - 29.04.2008 r.



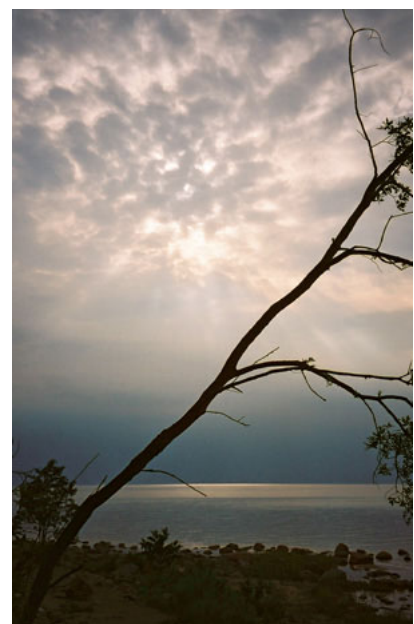
ŁOTWA – ujście Irbe do Bałtyku

fot. Anna Abraszewska - 6.08.2008 r.



ŁOTWA – ujście Irbe do Bałtyku

fot. Elżbieta Zielińska - 6.08.2008 r.



ŁOTWA – wybrzeże Zatoki Ryskiej

fot. Jan Kramek - 3.08.2007 r.

Treść, skład, redakcja merytoryczna i techniczna - Jan Kramek

wersja z dnia: 17.11.2009

